

ISTRUZIONI PER LA PRESENTAZIONE DEL MODELLO UNICO DI DICHIARAZIONE AMBIENTALE (MUD)
MEDIANTE SUPPORTO INFORMATICO

Nota Introduttiva

Quanto descritto nel seguito si riferisce esclusivamente alle modalità da seguire per la presentazione della dichiarazione MUD mediante supporto informatico / invio telematico alla Camera di Commercio competente.

Ogni precedente nota tecnica (vedi rel. "3.00/98" "V.00.04") è annullata e sostituita dalla presente. Le dichiarazioni in materia ambientale presentate su supporto informatico che non dovessero rispettare le specifiche tecniche raccomandate non potranno essere accolte.

L'Unioncamere provvede a predisporre:

- Prodotto software per la compilazione delle dichiarazioni su supporto informatico;
- Prodotto software per il controllo formale delle dichiarazioni rese su supporto informatico dai soggetti che utilizzano prodotti software diversi da quello predisposto da Unioncamere.

La documentazione tecnica per la definizione del formato di esportazione dei dati, ed i prodotti informatici di cui sopra, verranno diffusi gratuitamente dalle Camere di Commercio a chiunque ne faccia richiesta e saranno resi disponibili attraverso i seguenti siti Internet:

- Ministero dello Sviluppo Economico <http://www.sviluppoeconomico.gov.it>
- Ministero dell'Ambiente e della Tutela del Territorio e del Mare <http://www.minambiente.it>
- ISPRA (Istituto Superiore per la protezione e la ricerca ambientale) <http://www.apat.gov.it>
- Unioncamere <http://www.unioncamere.it>
- Infocamere <http://www.infocamere.it>
- Ecocerved <http://www.ecocerved.it>

I soggetti dichiaranti che intendono, o che devono avvalersi di questa modalità di invio, debbono essere in possesso di un dispositivo di firma digitale (Smart Card o Carta Nazionale dei Servizi o Business Key) valido al momento dell'invio.

Il file trasmesso per via telematica può recare le dichiarazioni relative a più unità locali afferenti alla stessa CCIAA competente territorialmente, sia appartenenti ad un unico soggetto dichiarante che appartenenti a più soggetti dichiaranti.

Le associazioni di categoria e gli studi di consulenza possono inviare telematicamente i MUD compilati per conto dei propri associati e dei propri clienti apponendo cumulativamente ad ogni invio la propria firma elettronica, sulla base di espressa delega scritta dei propri associati e dei clienti (i quali restano responsabili della veridicità dei dati dichiarati) che deve essere mantenuta presso la sede delle medesime associazioni e studi.

Caratteristiche del file di esportazione.

Il precedente formato di esportazione basato sulla struttura sequenziale multirecords è stato definitivamente sostituito dal nuovo formato di tipo XML (Extended Markup Language) per il quale si fornisce un apposito file di definizione di tipo XSD (XML Schema Definition) attraverso i siti internet indicati sopra.

Per l'esportazione dei dati si utilizza un unico file di tipo XML organizzato in modo tale da poter contenere più dichiarazioni MUD appartenenti ad uno stesso soggetto dichiarante o a soggetti dichiaranti diversi. In entrambi i casi si richiede che le unità locali alle quali si riferiscono le dichiarazioni risiedano nella stessa provincia. Evitare quindi di presentare dei files MUD contenenti dichiarazioni destinate a diverse province.

La modalità multi volume è stata soppressa.

Nome del file di esportazione.

Il nome del file di esportazione è composto dal prefisso "MUD" seguito dall'anno di riferimento di 4 cifre (anno al quale si riferisce il periodo di competenza della dichiarazione) e avente come estensione il suffisso ".XML". Ad esempio, il nome di un file MUD relativo alle dichiarazioni da presentare entro il 30 aprile 2009 (dati riferiti all'esercizio 2008) sarà "MUD2008.XML".

Questa regola per la definizione del nome del file di esportazione assume scarsa rilevanza in sede di trasmissione telematica in quanto il sistema di raccolta archivia in modo ordinato i files ricevuti a prescindere dal nome di origine, ma rimane importante in altre circostanze connesse al processo di lavorazione industrializzato dei flussi.

Codici Attività Economica e Codici Rifiuto.

Si ricorda che il codice ISTAT dell'attività economica deve essere riportato senza i punti che separano ramo, classe e sottoclasse. Inoltre è necessario trattarlo come tipo "STRING" con allineamento a sinistra in quanto gli zeri a sinistra SONO SIGNIFICATIVI. La tabella di decodifica delle attività economiche utilizzata nel MUD è quella fornita dall'ISTAT.

I codici rifiuto che terminano con 2 zeri sono da considerarsi solo come titolo della "Classe" alla quale il rifiuto appartiene e quindi non devono essere utilizzati in sede di dichiarazione.

Tabelle di decodifica.

Il file di definizione fornito in formato XSD, contiene per ogni attributo soggetto a validazione mediante codifica una specifica sezione "xs:enumeration" nella quale sono stati inseriti tutti i valori ammessi. Tutti gli elementi di validazione utilizzati nel MUD sono stati inseriti in specifiche tabelle di decodifica che saranno rese disponibili attraverso i siti internet indicati sopra.

- Catalogo Europeo dei rifiuti
- Operazioni di Recupero
- Operazioni di Smaltimento
- Istat Attività Economiche
- Istat Province
- Istat Comuni
- Attività di cui al D.Lgs 151/2005 art.3 c.1 lettera m)
- Categorie AEE Allegato 1 A al D.Lgs 151/2005
- Sotto Categorie AEE Allegato 1 B al D.Lgs 151/2005

Tabella dei codici di procedura

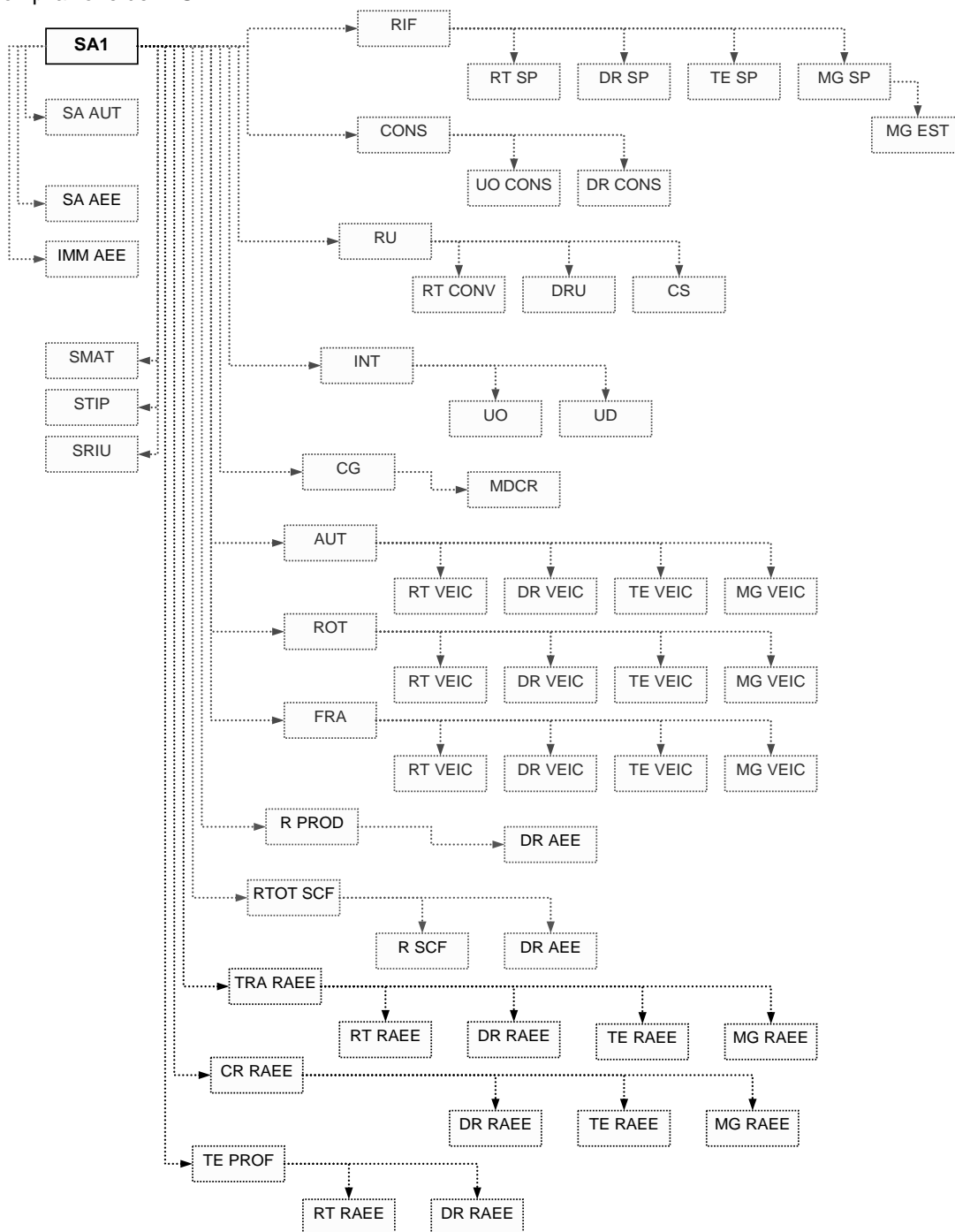
In fase di esportazione dei dati si presentano delle circostanze nelle quali risulta conveniente dal punto di vista informatico, adottare apposite convenzioni di codifica, ad esempio per esprimere in forma codificata le unità di misura, oppure per enumerare le categorie di scarica o per individuare le varie tipologie di imballaggi.

UNITÀ DI MISURA	0	nd	non dichiarato
	1	kg	chilogrammi
	2	t	tonnellate

Anche queste informazioni, benché inserite nell'XSD, saranno rese disponibili unitamente alle tabelle di decodifica.

Schema di riferimento della modulistica.

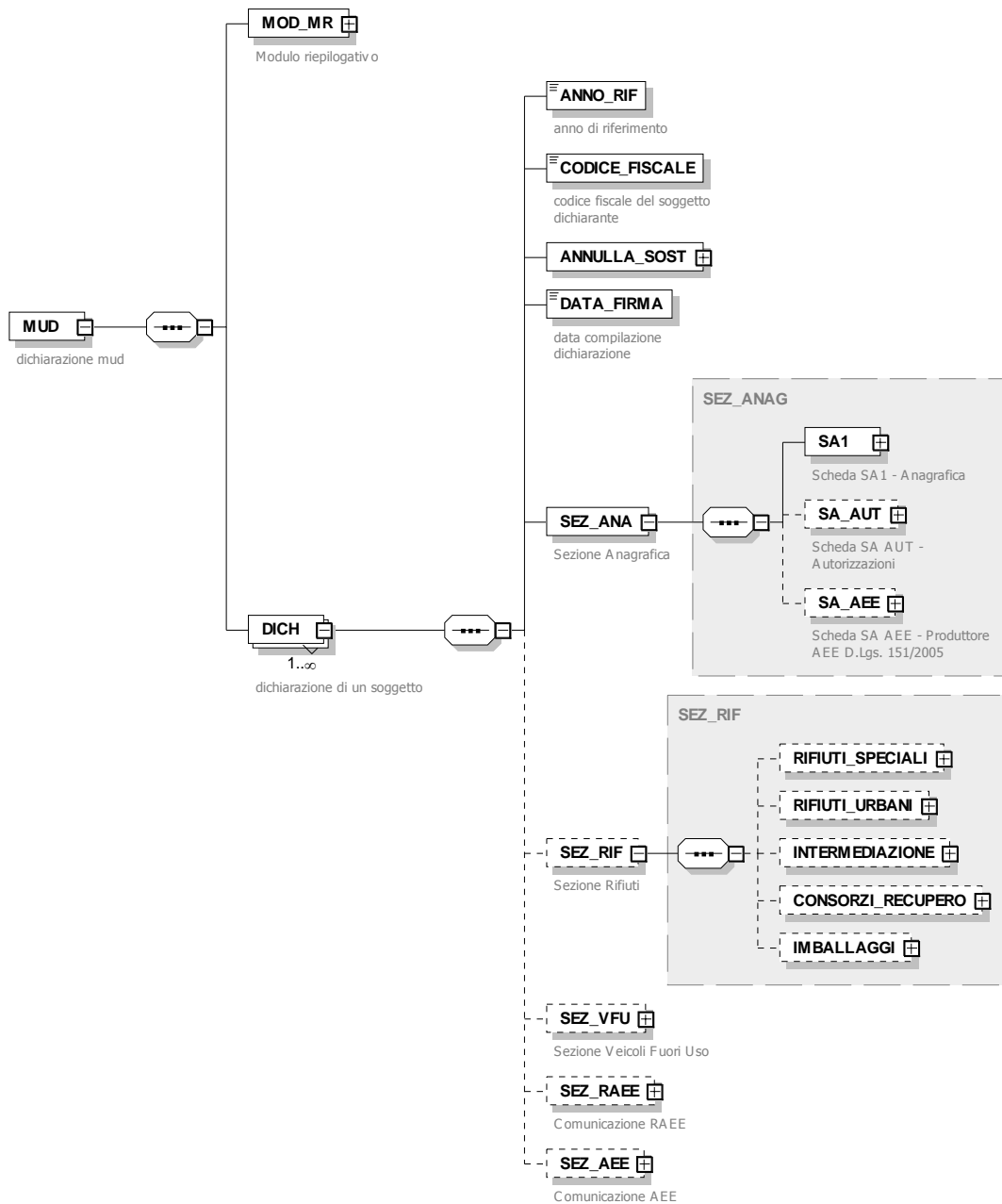
Lo schema seguente riporta la gerarchia della modulistica così come definito nelle istruzioni per la compilazione del MUD.



Schema di riferimento del flusso di esportazione dati in formato XML

La struttura completa e dettagliata del formato XML per l'esportazione dei dati MUD sarà resa disponibile attraverso i siti internet indicati sopra.

Lo schema seguente riporta la gerarchia dei blocchi informativi di base.



Elenco riepilogativo delle dichiarazioni presentate

La sezione “MOD_MR” contiene le informazioni necessarie al controllo di consistenza complessivo di quanto presentato. In particolare contiene le informazioni anagrafiche del soggetto che ha compilato le dichiarazioni contenute nel file trasmesso.

“Le associazioni di categoria e gli studi di consulenza possono inviare telematicamente i MUD compilati per conto dei propri associati e dei propri clienti apponendo cumulativamente ad ogni invio la propria firma elettronica.”

Il sistema di ricevimento telematico delle dichiarazioni MUD, leggendo questa sezione e recuperando i dati anagrafici da ciascuna sezione anagrafica contenuta nel seguito, sarà in grado di presentare il documento elettronico riepilogativo della consegna che dovrà essere firmato digitalmente.

